

extension et restructuration du groupe scolaire Franklin Roosevelt

Aix-les-Bains (73)



extension et restructuration du groupe scolaire Franklin Roosevelt

localisation : Aix-les-Bains (Savoie, 73)

maîtrise d'ouvrage : Mairie d'Aix-les-Bains

maîtrise d'œuvre : ICMArchitectures, Keops, IBI Brun, Aix-Éco Projet

date de livraison : 2025

surface : intervention sur 325 m² (dont 215 m² en extension et 110 m² en rénovation)

montant des travaux : 1 125 000€ HT

crédit photographies : Clément Molinier



Contexte urbain et patrimonial

L'école existante, construite dans les années 1970, s'intègre dans un tissu urbain contraint, bordée par des voiries et des espaces publics structurants, entre stade et grands ensembles. Son architecture, marquée par des volumes en béton simples et fonctionnels, a évolué pour répondre aux besoins croissants des usagers par l'ajout de préfabriqués amiantés. Les locaux périscolaires actuels sont devenus inadaptés en termes d'espace et de confort. Le projet vise ainsi à optimiser les usages tout en maintenant une lecture cohérente entre l'existant et ses extensions.

Un projet à l'échelle des enfants, une architecture mesurée

Ce projet illustre la réflexion que nous portons sur les greffes, ces acupuncture architecturales et urbaines qui, à travers des interventions minimalistes et mesurées, modernisent les lieux et permettent l'adaptation et la pérennisation des usages. Il s'agit de concevoir des espaces adaptés aux jeunes écoliers en créant un cadre chaleureux, durable et performant.

Projet architectural et paysager

Les extensions reposent sur des principes de compacité et d'optimisation des surfaces pour améliorer et réparer l'existant.

Conçues en bois massif labellisé Bois des Alpes, elles dialoguent avec le cadre bâti et paysager, tout en affirmant une écriture contemporaine respectueuse. Les bandeaux de rive s'installent poliment sous les corniches existantes, tandis que leurs formes, matérialité et structure affirment leur contemporanéité.

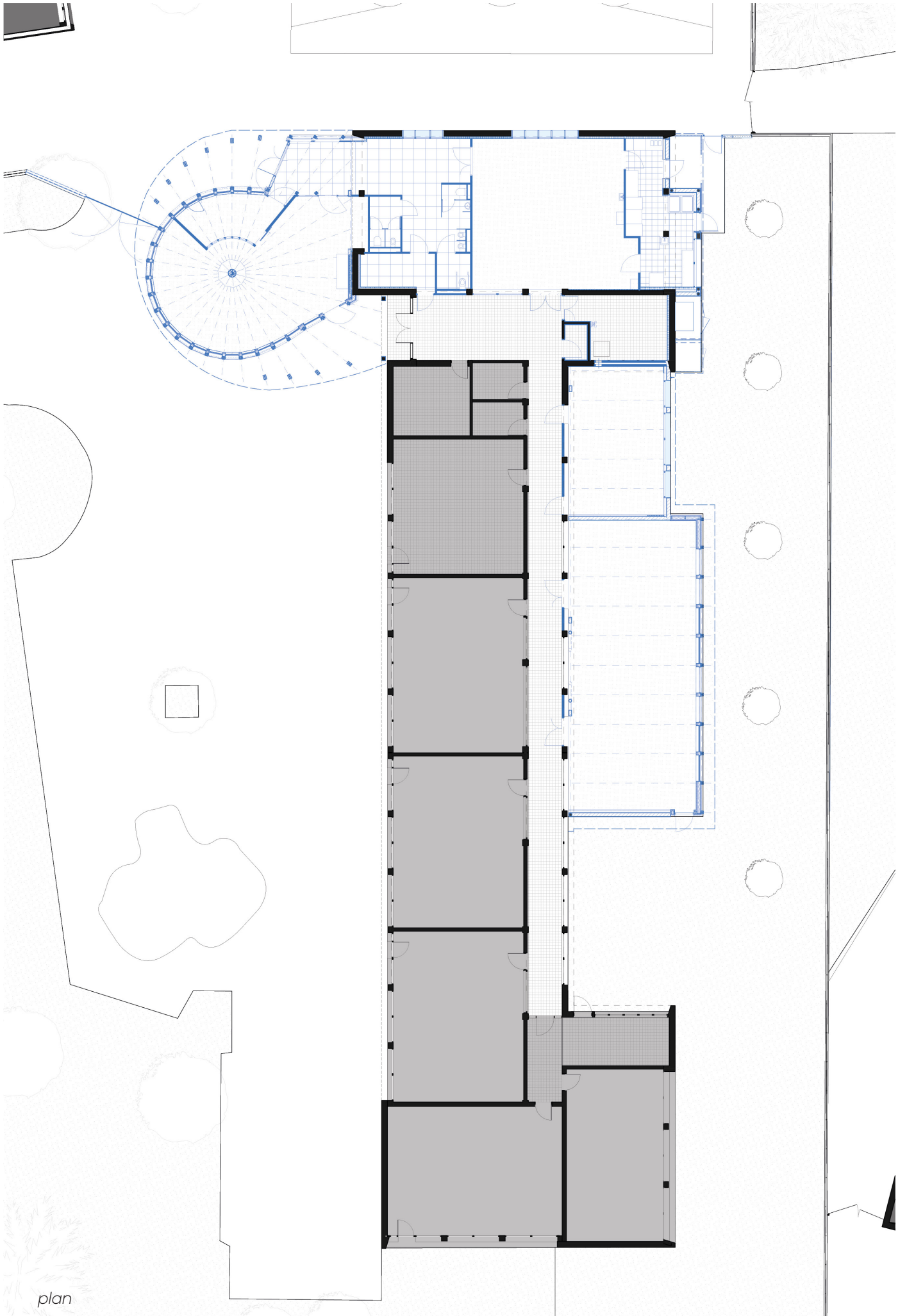
Le projet se décline en plusieurs niveaux d'intervention :

- Création de locaux périscolaires (salle de motricité, salle de sieste, garderie et office-restaurant) en réhabilitation-extension, offrant des espaces adaptés aux jeunes enfants et à leurs encadrants.
- Réaménagement partiel des bâtiments existants, afin d'optimiser les circulations et d'améliorer le fonctionnement général de l'école.
- Traitement bioclimatique et performance énergétique, le projet s'appuie sur des dispositifs passifs pour améliorer le confort intérieur en prévenant des surchauffes estivales :
 - couvertures de teinte claire pour limiter l'albédo,
 - prévention des surchauffes estivales grâce à l'installation de préaux sur les façades exposées,
 - réglage des ouvertures en fonction de la course du soleil, supprimant les rayonnements directs tout en favorisant les cadrages des vues donnant sur la cour et le grand paysage montagnard.
- Intégration d'un jardin de pluie permettant l'infiltration naturelle des eaux pluviales et favorisant l'évapotranspiration grâce à la combinaison de l'eau et du végétal, dans un secteur concerné par l'effet d'îlot de chaleur.

Les interventions reposent sur deux matériaux :

- Structure en bois massif douglas labellisé Bois des Alpes, pour ses qualités environnementales et esthétiques.
- Soubassements en béton bouchardé, en continuité avec l'existant.

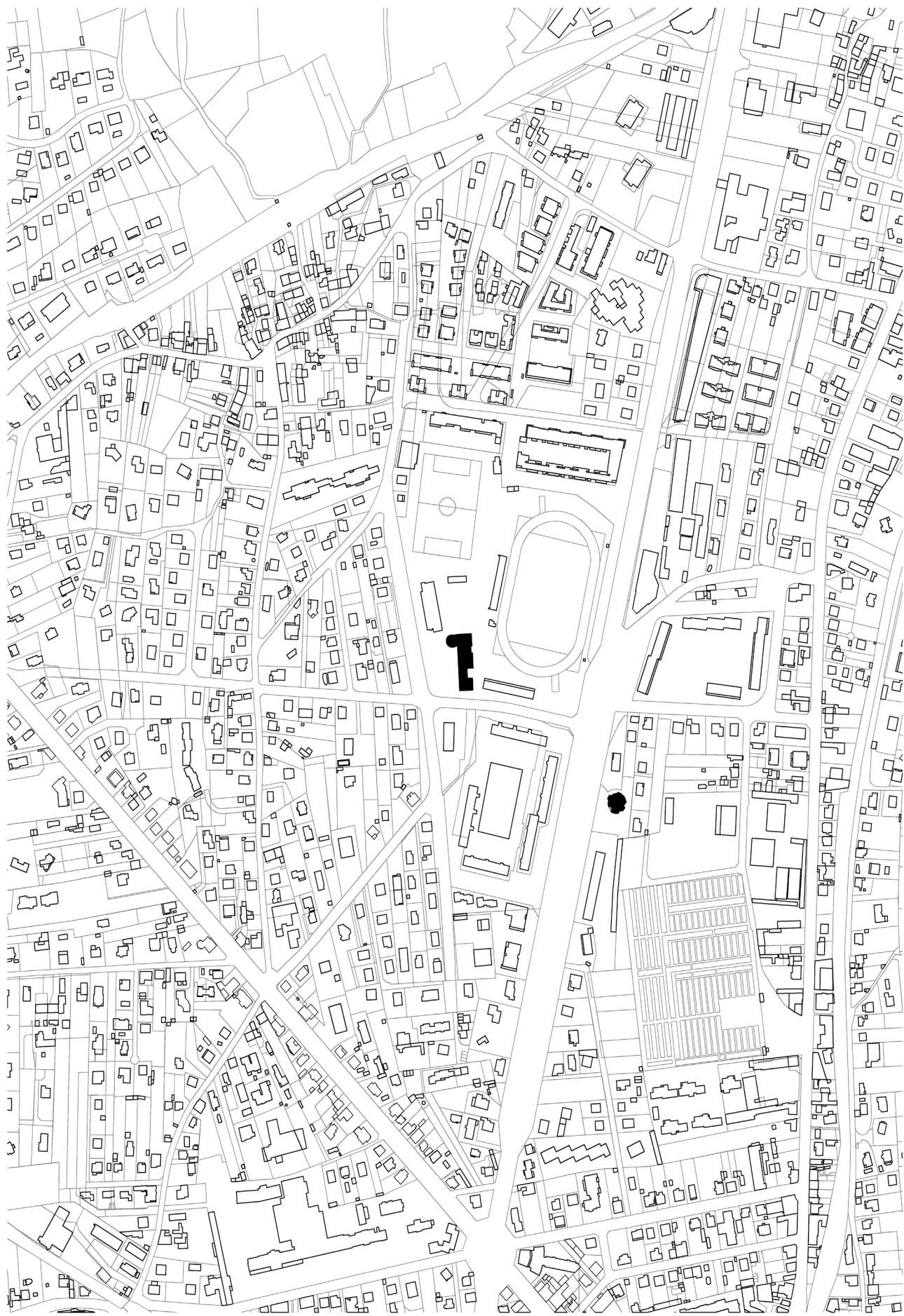












plan de masse











32 avenue Franklin Roosevelt • 73100 Aix-les-Bains

04 79 35 54 09
accueil@icmarchitectures.com

www.icmarchitectures.com

SARL d'architecture et d'urbanisme au capital de 220 000 €
499 135 762 RCS Chambéry
N° Ordre national des architectes : S11833